

HARGITAI RITA*, NASZÓDI MÁTYÁS**, KIS BALÁZS**, NAGY LÁSZLÓ*, BÓNA ADRIEN***, LÁSZLÓ JÁNOS****

* Pécsi Tudományegyetem, BTK Pszichológiai Intézet

** Morphologic Kft, Budapest

*** EEI Gyermek-ideggyógyászati Intézet, Pécs

**** MTA Pszichológiai Kutatóintézete, Budapest, PTE BTK Pszichológiai Intézet

A DEPRESSZÍV DINAMIKA NYELVI JEGYEI AZ ÉNELBESZÉLÉSEKBEN

A LAS-Vertikum tagadás és szelf-referencia modulja¹

A tanulmány első részében a tagadás és a szelf-referencia pszichológiai jelentését tekintjük át, majd a Morphologic Kft-vel közösen kidolgozott LINTAG nevű nyelvi elemző programot mutatjuk be a tagadásra és a szelf-referenciára vonatkozó korábbi empirikus vizsgálatok áttekintése révén. Amellett érvelünk, hogy a LINTAG újszerűsége abban rejlik, hogy a korábbi – angol nyelvű – szoftverekkel szemben a magyar nyelv sajátosságaihoz alkalmazkodva morfológiai elemzésre is képes. Végül, a tagadás és a szelf-referencia nyelvi markerek szintjén történő operacionalizálási folyamatát, valamint a LINTAG modulok megbízhatóságára és érvényességére vonatkozó empirikus eredményeket ismertetjük.

A tagadás és a szelf-referencia pszichológiai jelentése

A tagadásra vonatkozó elméleteket részleteiben nem tudjuk bemutatni, ezzel kapcsolatban Edelstein és munkatársai (1989) monográfiája szolgálhat támpontul, amely a klasszikus megközelítéseken túl a tagadás szempontjából releváns fejlődéslelektani, klinikai

¹ A tanulmány az OTKA T-034 293 és az NKFP 2001/5/27 számú pályázat támogatásával készült.

pszichológiai és kulturális vonatkozásokról is számot ad. A témát lehatárolva így csak arra vállalkozunk, hogy a tagadás jelenségét a pszichoanalízisre és a sorsanalízisre szűkítve tekintjük át. A tagadás fogalmának értelmezése még a személyiséglélektan mélylélektani irányzatain belül sem egységes. Mi több, a pszichoanalízis elméletén belül sem egységes a tagadás háttérében álló koncepció. Freud a *Tagadás* (1925/1997) című írásában a tagadást az ítéletalkotás intellektuális, tudatos funkciójának tekinti, ahol az elítélés az *elfojtás értelmi helyettesítője*. Később (1927/1991) a tagadás a legalapvetőbb, legősibb s a mindennapi életben gyakran előforduló – a szorongás elhárítását szolgáló – védekezési módként kerül meghatározásra. A *tagadás mint elhárító mechanizmus* megjelenésével egyidejűleg a jelenségre vonatkozó pszichoanalitikus szóhasználat is egyre pontosabbá vált. Freud különbséget tesz a Verneinung és a Verleugnung² fogalma között: az előbbi arra utal, hogy valaki egy állítást tagadólag mond el, míg az utóbbit akkor használhatjuk, ha nem létezőnek vélünk valamit, aminek voltaképpen a tudatában vagyunk. Ennek egyik példája a betegségek tagadása, a tünetek tudomásul vételének hiánya, illetve azok félreértése³, ezáltal utasítva el a helyzet érzelmi implikációit.

Freud meghatározásaival szemben Szondi Lipót (1956) sorsanalízisének én-elmélete egységesebb képet mutat. Eszerint a tagadás – a participáció, az infláció és az introjekció mellett – az ént felépítő négy elemi én-funkció egyike, amelynek célja a saját ösztönszükségleteinkkel szembeni *állásfoglalás*. A tagadás az én részben tudatos, részben tudattalan elemi törekvése, amely az elkerülésben, a gátlásban, a személy önfenntartását veszélyeztető ösztönigények és képzetek elfojtásában, illetve az elidegenítésében érhető tetten. A „nemet mondás” formája és különösen mértéke gyakran meghatározza az egyén és a közösség egymáshoz való viszonyát is, hiszen a tagadás biztosítja a szocializációt, az egészséges ember környezetéhez és morális standardokhoz való alkalmazkodását, ez garantálja a társadalom működőképességét bizonyos ösztöntörekvések elfojtása, gátlása és elidegenítése révén. A „nemet mondás” azonban szélsőséges mértékben is megjelenhet, ilyenkor a tagadás túlsúlya mögött a világ értéktelenedése áll, amely minden esetben

² E kifejezések angol nyelvű megfelelői a negation és a disavowal.

³ Nagyszerű szépirodalmi megfogalmazását Karinthy adja közre az *Utazás a koponyám körül* kötetének *A strucc védekezik* című fejezetében.

negativizmust, valamilyen énes veszélyt, destrukciót sejtet. A tagadás dominanciája utalhat például a preszuicidális szindrómára (Ringel, 1974), illetve az alkoholizmus vagy a narkómánia következtében fellépő önagresszió negativizmusára is.

A tagadás magyar szempontból különösen hangsúlyos szerepére Kézdi (1995) hívja fel a figyelmünket az öngyilkosság diszkurzív elmélete kapcsán: a lélektani krízissel összefüggésbe hozható cselekvési területeket a teljes magyar kultúrában az ún. *negatív kód* uralja, amelynek egyik fontos, ugyanakkor többnyire nem tudatos módon alkalmazott tartalmi eleme a tagadás nyelvi markere. A szerző a negatív kódot – amely egyszerre reprezentál egy világképet s lehet ugyanakkor a személyiségdinamika jele is – homológ-metaforikus kódként jellemzi, ezáltal hangsúlyozva használatának nem-tudatos aspektusát.

A szelf-referenciára térve: a modern pszichológiában kitüntetett helyet foglal el az énként létezés meglehetősen összetett kérdésköre. A koncepciók bemutatása előtt terminológiai nehézségbe ütközünk: énről, egoról, szelfről, avagy Selbstről beszéljünk. Az énrre vonatkozó több mint egy évszázadnyi irodalom alapos, és integrált bemutatása nem feladatunk⁴. Inkább arra vállalkozunk, hogy azonosítjuk azt a fogalmi mezőt, amelybe az énrre vonatkozó elméletek lehorgonyozódnak: birtoklás és én-szűkítés, létezés és én-tágítás, önfenntartás, éntudatosság, én-érzés, önbecsülés, autonómia, kontroll, ágencia, koherencia, önreflexió, énazonosság stb.

Az énrre vonatkozó bizonyos pszichés folyamatok ellentételezés nélküli túlsúlya a mentális zavarok sajátos formáihoz is elvezethetnek: például a mindent birtokolni akarás (értékek, képzetek, bel- és külvilági tartalmak) túlzott formája az egoizmusban, az egocentrizmusban jelenhet meg, mi több, utalhat a nárcizmus és az autizmus veszélyes mértékű megnövekedésére is. A saját létezés kiterjesztésének dominanciája szintén veszélyt sejtet: megalomániában, vallási téveseszmékben és paranoiában egyaránt megnyilvánulhat; a veszély igazi forrását a realitás határainak átlépése jelenti (Szondi, 1952).

A patológiás és az egészséges működésmód közötti distinkcióban fontos szerepet játszhat a szelfre vonatkozó nyelvi markerek finom arányainak figyelembe vétele, amelynek alapján

⁴ A téma iránt érdeklődők tájékozódását több nemzetközi (pl. Snodgrass és Thompson, 1997) és hazai kötet (V. Komlósi és Nagy, 2003) segíti.

megkülönböztethetők a birtoklás és a létezés dominanciájával jellemezhető, illetve az érzés rendkívüli csökkenésével, például a deperszonalizációval leírható pszichés állapotok, s voltaképpen az ezeket megjelenítő narratívumok.

A tagadás és a szelf-referencia mérésére irányuló korábbi empirikus kutatások

Adott szövegben a tagadásra, illetve a szelf-referenciára utaló nyelvi markerek mennyiségi paraméterének meghatározása több szempontból is indokolt. Az empirikus kutatások közül kiemeljük Weintraub (1981, 1989), Biber (1988), Pennebaker és munkacsoportja (1999, 2001, 2003, 2004), míg a hazai közegben Kézdi (1988, 1995), Fekete és Osváth (1997, 2000, 2004), illetve B. Erdős (2002, 2003, 2004) munkáit. A szószámlálásra fókuszáló stratégia azon a feltevésen alapul, hogy az általunk használt kifejezések gyakoriságának a szószerinti jelentésen túl és annak szemantikus kontextusától függetlenül pszichológiai relevanciája van, hiszen gondolkodásunk és viselkedésünk sajátos mintázata összefüggésbe hozható beszédünk stílusával. Továbbá, a különböző pszichometriai vizsgálatok (Gleser és mtsai, 1995; Pennebaker és King, 1999) azt is igazolták, hogy egy-egy személyre jellemző beszédstílus állandónak tekinthető az idő és a szöveg belső konzisztenciája szempontjából egyaránt. Beszédstílusunk független a témától és a kontextustól is (Mehl és Pennebaker, 2003). Végül feltételezhető az is, hogy a nyelvhasználat hasonlósága a viselkedés és az intrapszichés történések hasonlóságában ölt testet.

Az 1980-as évek elején Walter Weintraub pszichiáterként tevékenykedve klinikai megfigyeléseiből – több mint kétszáz személy beszédét tanulmányozva – arra a megállapításra jutott, hogy a beszéd, kiváltképp stresszel teli helyzetben, fontos információt nyújt a pszichológiai alkalmazkodó képességről. Weintraub (1981, 1989) emellett érvelt, hogy a coping-stratégiák és a pszichés elhárító mechanizmusok a beszéd tartalmában, stílusában és tempójában is tetten érhetők. Hipotézisének teszteléséhez kidolgozott egy standard eljárást, amelynek során arra kérte vizsgálati személyeit, hogy tíz percen keresztül beszéljenek egy mikrofonba⁵ bármilyen, általuk tetszőlegesen kiválasztott témáról, amelyről azt gondolják, hogy nehezen kezelhető. Ezt követően a beszéd átíratát naiv bírálók –

⁵ A Weintraub által megkövetelt szószám minimuma 5000 kifejezés volt.

legfőképp intuíción alapuló⁶ kategóriák szerint – lingvisztikai elemzésnek vetették alá. Weintraub tizenöt, általa grammatikai struktúrának nevezett kategóriát különböztetett meg, amelyek a személyes tartalmú énrre vonatkozó közlések („I” és „me”) és a tagadás dimenzióján túl magukban foglaltak érzelem-kifejezőket (pl. szeret, kedvel, gyűlöl), visszavonókat (pl. de, ellenben, azonban, mégis, viszont, noha), minősítőket (helyes, kedves) stb. Hazánkban is számos vizsgálat látott napvilágot, amelyek a módosított Weintraub-kategóriákon alapultak: az elsők egyike Kézdi (1988) nevéhez fűződik, aki egy Pécssett működő krízisvonal korábban „krízis” és „nem krízis” minősítésű telefonbeszélgetéseinek első ezer szavát kódolta. A tartalomelemzés során arra a megállapításra jutott, hogy a tagadó grammatika és az öndestrukción szövegszintű megjelenése a krízisbeszélgetéseket minden mástól megkülönböztette. Fekete és Osváth (1997) öngyilkossággal, depresszióval és szorongásos problémákkal foglalkozó internetes levelező csoportok elektronikus leveleinek tartalmi és szemantikai elemzését végezte el. Azt találták, hogy a szuicid csoportot a negáció és a dichotom gondolkodás szignifikánsan elkülöníti a másik kettőtől.

A weintraubi verbális viselkedés elemzés a manuális kódolás idő- és energiaigényes volta miatt azonban nem teszi lehetővé nagy kiterjedésű szövegtörzsek feldolgozását. A fenti hiányosság orvoslására született meg a LIWC2001 számítógépes program (Pennebaker és mtsai, 2001), amely 2290 angol szót és szótövet tartalmaz 72 kategóriába sorolva. A LIWC a standard nyelvi dimenziókon – szószám, mondatonkénti szószám, egyes-, illetve többes szám, első, második, harmadik személy, tagadás – túl bizonyos pszichológiai folyamatokra, például az érzelmi életre, a kognícióra, a szenzoros és perceptuális, valamint a társas jelenségekre utaló kategóriákat is felölel. A LIWC2001 tehát a szógyakorisági tartalomelemző programok sorába tartozik, ahol a szoftver szótár fájlja az egyes kategóriáknak megfelelő szólistákat foglalja magában. A parancsfájl utasítására a szólista minden egyes kifejezését összehasonlítja az elemzett szöveg szavaival. A művelet végén egy gyakorisági értéket kapunk, amely azt mutatja meg, hogy az adott szókatégória hány százalékban található meg a vizsgált szövegben (László és Ehmann, 2004). A szoftverrel a szógyakorisági elemzés új fejezete kezdődött el, hiszen a program segítségével nagy kiterjedésű szövegek – például

⁶ Azonban nem feledkezhetünk meg Weintraub közel 20 éves klinikai tapasztalatáról.

irodalmi alkotások (Stirman és mtsai, 2001), esszék (Rude és mtsai, 2004), elektronikus levelek és újságok (Cohn és mtsai, 2004) – gyors, megbízható és érvényes elemzése mehet végbe.

A LIWC2001 tagadást és szelf-referenciát magában foglaló számítógépes szógyakorisági elemző angol nyelven látott napvilágot, hazai adaptációja pedig számos nehézséget rejt. Ennek megértéséhez egy kis nyelvészeti kitérőt kell tennünk. A nyelvészeti tipológia a nyelveket formai sajátosságuk alapján három csoportba sorolhatja (Csekei Varjú, 1936, 741. o.): az izoláló nyelvek egytagú szavakból állnak (pl. kínai); az agglutináló nyelvek a szavakhoz elő és utótagokat ragasztanak (pl. finn, észt, török, magyar); végül megkülönböztethetjük a flektáló nyelveket, ahol maguk a szavak változnak meg ragozáskor, ilyen például a német, az olasz, a lengyel vagy az orosz nyelv. Fontos megjegyezni, hogy a nyelvek általában nem sorolhatók be tisztán ezekbe az osztályokba, csupán domináns jellemzőik alapján nagyobb eséllyel kerülnek be valamely csoportba. Az angol nyelv az izoláló nyelvekkel mutatja a legtöbb rokonságot. Ezzel szemben a magyar az agglutináló nyelvek sorába tartozik, ami azt jelenti, hogy a nyelvtani viszonyokat a szótóhoz járuló toldalékok halmozásával fejezi ki, ragokat használ prepozíció helyett, vagyis ragoz. A magyar nyelv a szavak felépítése szempontjából így bonyolultabb, mint az indoeurópai nyelvek nagy része. Emiatt szavaink igen terjedelmesek is lehetnek: képzők, jelek, ragok hosszú sorban követhetik egymást, így a magyar nyelv esetében szavanként több mint tízezer szóalakot tarthatunk számon, míg a lehetséges toldalékolt szóalakok összes száma eléri az ötmilliárdot⁷ (Kenesei, 2004). Az eddig ismertetett módszerrel, vagyis a szavak lehetséges szóalakjainak szótárbeli elemként (listaként) való elhelyezésével technikailag lehetetlen a magyar nyelvű szógyakorisági elemző programokat kivitelezni és gazdaságosan működtetni: mind a tárolás, mind az elérési idő tekintetében a számítógép képességeinek korlátaiba ütközik (Kis, 1997). Ezért olyan eljárást kell alkalmazni, amelyben a rendszer működtetése a szavak szerkezetének – morfológiájának – elemzésével valósul meg. A morfológia célja, hogy a szöveg szavait elemeire, azaz morfémáira bontsa s az egyes alkotóelemek bizonyos nyelvtani tulajdonságait megjelenítse és címkézzé.

⁷ Ezzel szemben például az angol nyelv összes szóalakjának száma kb. félmillióra tehető.

B. Erdős és munkatársai (2002; illetve B. Erdős, 2003, 2004) a hazai gyakorlatban valósították meg a tagadásra és a szelf-referenciára vonatkozó kutatási irányt, egy sürgősségi telefonszolgálatához érkező, encounternek tekintett beszélgetés hívója és operátora első és utolsó ezer szavának elemzése kapcsán. A hívó és az operátor szövegeinek illesztett tartalomelemzése a tagadásra és a szelf-referenciára vonatkozó mennyiségi paraméterek változásának tükrében amellet szól, hogy a vizsgált beszélgetésekben a hívók számára kedvező, pozitív irányú változások zajlanak. B. Erdősék a tartalomelemzéskor az Atlas.ti kvalitatív szövegelemző szoftver „Autocoding” funkcióját használták. E művelet során egy felnyíló ablakba manuálisan különféle – a tagadásra vagy a szelf-referenciára vonatkozó – szólisták írhatók, és a program kikeresi a szövegtörzsben szereplő releváns szavakat a szöveggörnyezettel együtt. László és Ehmann (2004, 83. o.) hívja fel a figyelmünket a fenti módszer két hiányosságára: egyrészt, mivel „korábban nem létezett magyar nyelvű szövegek szógyakoriságának elemzésére alkalmas hiteles elemzőszoftver, az így előállított szólisták szubjektívek, nem felelnek meg az érvényesség és megbízhatóság követelményeinek. A másik probléma, hogy ez a funkció csak szólistákkal képes működni, vagyis nem tesz lehetővé algoritmus alapú keresést”.

Az Atlas.ti autocoding funkciójának fogyatékoságát küszöböli ki a LAS-Vertikum – Morphologic Kft-vel közösen kidolgozott – LINTAG nevű kódoló programja, amely a fentiekben bemutatott morfológiai elemzést hajt végre. A tagadás és a szelf-referencia modul esetében a LINTAG-gal kezelt algoritmusok leginkább nyelvtani jellegűek, például az általunk implicit tagadásnak nevezett fosztóképzős formát nem a magyar nyelvben létező valamennyi fosztóképzővel ellátott főnevet tartalmazó szótárból veszi át, hanem az adott kifejezések morfoszintaktikai elemzésével találja meg.

A modulok operacionalizációja és megbízhatósága

A tagadás nyelvi markereinek operacionalizálását az 1. táblázat illusztrálja:

1. táblázat A tagadás modul operacionalizálása

Nyelvi jegyek	TAGADÁS	
	EXPLICIT	IMPLICIT
Létige tagadó alakjai	nincs, nincsenek, sincs, sincsenek	
Tagadó- és tiltószavak	nem, ne, sem, se, dehogy	
Névmások	semmi, senki, sehány, semennyi, semmilyen, semelyik, semekkora	
Határozószavak	sehol, sehova, soha, sose, sehogy, semmire, semminél, semmihez, semmiképp, stb.	
Fosztóképzők	-tlan, -tlen, -atlen, -etlen, -talan, -telen, -tlanul, -tlenül, -talanul, -telenül, -atlanul, -etlenül	
Bizonyos névutós szerkezetek	nélkül, kívül, helyett	

A tagadás lehet *explicit*, vagy *nyílt* (pl. nem, ne, nincs, sincs) és *implicit*, vagy *rejtett* (pl. -tlan, -tlen fosztóképző). Az előbbi egy szólistát magába foglaló szótár révén ismerhető fel, míg az utóbbira csak morfológiai elemzésből, illetve bizonyos névszói kifejezések (pl. nélkül, helyett, kívül) vizsgálatából lehet következtetni.

A tagadás modul megbízhatóságának vizsgálata a gépi kódolás és a kézi kódolás eredményének összehasonlításán alapult: az elemzett szövegbázist harminc különböző vizsgálati személytől származó egy-egy rövid – teljesítmény-, veszteség-, félelem-, rossz-, illetve jó tárgykapcsolati – történet alkotta, amelynek összesített szószáma közel 10.000. (2. táblázat)

2. táblázat A tagadás modul megbízhatóságának vizsgálata

	Modul általi kódolás eredménye			Kézi kódolás eredménye
	Helyes találat	Téves riasztás	Kihagyás	
Tagadást jelző nyelvi markerek száma	394	4	4	398
A találatok százalékos megoszlása	98,99 %	1 %	1 %	100 %

A modul a szövegekben előforduló tagadásra utaló nyelvi markerek 98,99 %-át ismeri fel, ez az ún. fedés mérőszáma. A 97,98 %-os pontosságra vonatkozó mutató a felismerni vélt szerkezetek helyességét jelzi.

A LAS-Vertikum szelf-referencia modulja pedig az én-ként való létezés szempontjából pszichológiai relevanciájú szókatagóriák tagjainak előfordulási gyakoriságát jelzi, így minden olyan kifejezés esetén találatot jelez, amelyben az egyes szám első személy szerepel (lásd 3. táblázat): legyen az ige, névmás avagy birtokos személyranggal ellátott főnév (Kiefer, 2000).

3. táblázat A szelf-referencia modul operacionalizálása

Nyelvi jegyek	SZELF-REFERENCIA
<p>Egyes szám / 1. sz. igék</p> <ul style="list-style-type: none"> - kijelentő mód, jelen idő, általános tárgy - kijelentő mód, jelen idő, 2. sz. határozott tárgy - kijelentő mód, jelen idő, határozott tárgy - kijelentő mód, múlt idő, általános tárgy - kijelentő mód, múlt idő, 2. sz. határozott tárgy - kijelentő mód, múlt idő, határozott tárgy - feltételes mód, általános tárgy - feltételes mód, 2. sz. határozott tárgy - feltételes mód, határozott tárgy - felszólító mód, általános tárgy - felszólító mód, 2. sz. határozott tárgy - felszólító mód, határozott tárgy 	<p>Terminális igei toldalékok</p> <ul style="list-style-type: none"> -ok, -ek, -ök -lak, -lek, -alak, -elek -om, -em, -öm -tam, -tem, -ttam, -ttem, -ottam, -ettem, -öttem -talak, -telek, -ttalak, -ttelek, -ottalak, -öttelek, -tam, -tem, -ttam, -ttem, -ottam, -ettem, -öttem -nék, -nák, - enék, -nám, -ném -nálak, -nélek, - análak, -eném -nám, -ném, -anám, -eném -jak, -jek, -jam, -jem, -jalak, -jelek, -alak, -elek -jam, jem, -am, -em
Tagadó- és tiltószavak	Nem, ne, sem, se, dehogya
Névmások:	
Személyes-	Én, engem, tőlem, nekem, velem, általam, rólam
Birtokos-	Enyém, enyémből, enyémmhez, enyémmnél, stb.
Visszaható-	Magam, magamért, magamról, magamhoz, stb.
Birtokos személyranggal ellátott főnevek	Nemterminális névszói toldalékok
- egy birtok esetén	-m, -am, -em, -om, -öm
- több birtok esetén	-im, -aim, -eim, -jaim, -jeim

A szelf-referencia modul megbízhatóságának vizsgálata a tagadás modulhoz hasonló módon, ugyanazon a kb. 10.000 szavas szövegtörzsen történt. (4. táblázat)

4. táblázat A szelf-referencia modul megbízhatóságának vizsgálata

	Modul általi kódolás eredménye			Kézi kódolás Eredménye
	Helyes találat	Téves riasztás	Kihagyás	

A szelf-referenciát jelző nyelvi markerek száma	968	72	8	976
A találatok százalékos megoszlása	99,18 %	7,37 %	8,19 ‰	100 %

A szelf-referencia modul helyes találati aránya 99,18%, míg pontossága 91,74%. A szelf-referencia tagadás modulhoz viszonyított alacsonyabb pontossági mutatója azonban magyarázatot követel. A morfológiai elemzésből megtudhatjuk, hogy mi az adott szóalak szófaja és azt is, hogy milyen toldalékokat tartalmaz. A probléma viszont az, hogy az elemzést végző részegység valamennyi szót külön, a környezetéből kiszakítva vizsgál, ezáltal nem tudja megmondani, hogy az adott szóalak abban a bizonyos kontextusban milyen szerepet tölt be. Mindez azt jelenti, hogy a rendelkezésre álló információ alapján az adott kifejezésnek többféle – kontextustól függő helyes – elemzése is lehetséges. Ez az ún. többértelműség jelensége. Például a „terem”[FŐNÉV] = „terem”+ [ALANYESET] vagy „terem”[FŐNÉV] = „tér”+ [birtokos személyrag – egy birtok, egyes szám, első személy] (Kenesei, 2004)⁸. A megbízhatóságra vonatkozó adatok tükrében a tagadás és a szelf-referencia modul érvényességére vonatkozó vizsgálatok is elvégezhetők.

A modulok érvényességvizsgálatának módszertana

A modulok érvényességének tesztelése során a vizsgálati csoportot előzetes pszichiátriai múlttal nem rendelkező, egészséges személyek rétegzett mintája alkotta (N=75), akikből öt eltérő témájú kritikus élettörténeti esemény elbeszélését kértük: egy teljesítménytörténetet, egy veszteségtörténetet, egy félelemmel vagy szorongással telít és egy általuk kiválasztott „jelentős másikkal” kapcsolatos jó-, illetve rossz tárgykapcsolati történetet. Történetválasztásaink háttérben az az elképzelés állt, hogy a különböző témájú – avagy felszólító jellegű⁹ – elbeszélések egészséges felnőttek esetében eltérő élményminőségeket és élményszerveződést hívnak életre. A szövegelemzés kritikus életeseményeket elbeszélő narratívumokon alapult. Mindezek mellett a modulok által megcélzott pszichológiai

⁸ A többértelműség kiiktatása szempontjából az Atlas.ti „Autocoding” funkciójának használata előnyösebb, hiszen ott a program a releváns szavakat a korpuszban szereplő szöveggörnyezettel együtt keresi ki, így a kontextus ismeretében dönthetünk az adott szóalak által betöltött szerepről.

⁹ Jelen keretek között pszichológiai értelemben vett felszólító jellegről van szó.

konstrukcióknak megfelelő önjellemző személyiségmérő kérdőíveket¹⁰, illetve ezek bizonyos skáláit¹¹ vettük fel. Harmadik eszközként egy projektív (Frank, 1939) személyiségvizsgáló eljárást, a Tematikus Appercepciók Tesztet (TAT) (Murray, 1938) alkalmaztuk. A TAT bizonyos képeinek (1, 3BM, 4, 6BM, 7GF, 12M, 13B, 18BM) felhasználását az indokolja, hogy noha a v. sz.-ek önállóan konstruált szöveggel válaszolnak, e történeteket implicit módon a képek felszólító jellege és tematikája irányítja¹². Az eljárás alapelve szerint a v. sz. belevetíti a történetekbe tudatos és nem-tudatos (elhárított) drive-jait, érzelmeit, értékeit és konfliktusait; mindez lehetőséget ad arra, hogy interperszonális viszonyainak jellege és dinamikája, valamint személyiségük működésének pszichodinamikus mintázata egyaránt felszínre kerüljön. A történetekben megjelenő szükségletek és környezeti ráhatások értékelésénél a Murray (1938) által kidolgozott tematikát vettük alapul, miközben a pszichodinamika és a pszichopatológia szempontjából releváns, többletinformációt hordozó – általunk kidolgozott – változókat is bevezettünk. Valamennyi kép esetén jelöltük a szükségleteket és a ráhatásokat, kódoltuk továbbá az érzelmi labilitásra, a depresszióra, az autonómiára, a dezorganizációra, avagy az acting out^{13,14} utaló jeleket, illetve a képek felszólító jellegének ismeretében a történetek adekvát voltát. Mivel minden projektív eljárásban az értékelés és az értelmezés komoly nehézséget jelent, gondos irányelveket dolgoztunk ki a történetekben megjelenített szükségletek, környezeti ráhatások és egyéb intrapszichés folyamatok kódolására. A képekre adott történetek értékelést két független – jelentős klinikai tapasztalattal rendelkező – bíráló végezte; a megbízhatósági együttható 0,84 volt.

¹⁰ Beck Depresszió Kérdőív rövidített változata (BDQ, Kopp és Skrabsky, 1990; 1992)

¹¹ A Big Five Kérdőív *Érzelmi Stabilitás* faktorának *Emocionális- és Impulzuskontroll skáláját* (BFQ, Rózsa és mtsai, 1997), a Közvetlen Partnerkapcsolat Élményeit vizsgáló kérdőív *Bizalom, Közelséggel szemben érzett diszkomfort és Egybeolvadás skáláját* (BCS, Brennan és mtsai, 1998), valamint a Vonás Meta-Hangulat Kérdőív (TMMS, Salovay és mtsai 1995) *Érzelmi Tisztaságot* mérő skáláját vettük fel. A személy koherenciáját a *Szándéktelenség Skála* (Antonovsky, 1987) *Megérthetőség, Kezelhetőség és Jelentésseliség* faktoraival vizsgáltuk.

¹² A képek kiválasztását azok felszólító jellege határozta meg: a kritikus életeseményeket elbeszélő narratívumoknak megfelelően élményminőséget hívtak, azaz a teljesítményre, a tárgykapcsolatokra, a félelemre/szorongásra, illetve valamilyen veszteségélményre irányultak.

¹³ Amennyiben nem volt kimutatható, akkor 0-val kódoltuk, ha jelen volt, akkor az 1-es értéket rendeltük hozzá.

¹⁴ Az általunk bevezetett, a pszichodinamika és a pszichopatológia szempontjából relevánsnak ítélt változók érvényességét az önjellemzésen alapuló kérdőívek változóival történő korrelációs vizsgálat révén ellenőriztük.

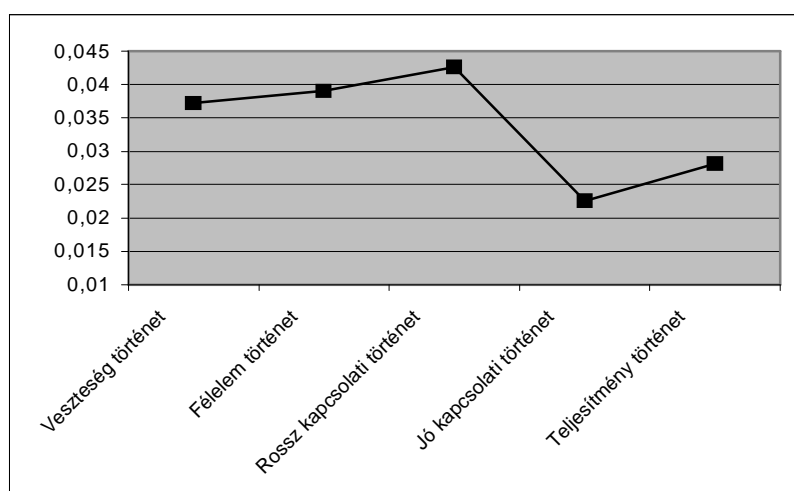
A tagadás modul érvényességvizsgálatai

A tagadást jelző nyelvi markerek előfordulásának relatív gyakorisági értékével számoltunk, ezáltal iktatva ki a történetek hosszának befolyásoló hatását¹⁵. Legelső hipotézisünk szerint a negatív életesemények – félelem, szorongás, tárgyvesztés, kapcsolati kudarc – olyan élményfeldolgozást hívnak életre, amelyben a környezethez és a morális standardokhoz való alkalmazkodás nehezített, így a szükségletek és a képzetek elfojtása, gátlása, elidegenítése jellemző. Mindez a „nemet mondás” megnövekedett mértékében ölt testet. Az élettörténeti narratívum témája, pontosabban annak élményminősége szerint különbséget várunk a tagadás mennyiségében. (5. táblázat, 1. ábra)

5. táblázat A tagadás mennyiségi paraméterei a történetek élményminőségének tükrében

Történet jellege	Tagadás relatív gyakorisága	
	M	SD
Veszteség történet	0,0372	0,0285
Félelem történet	0,0390	0,0240
Rossz kapcsolati történet	0,0426	0,0219
Jó kapcsolati történet	0,0226	0,0168
Teljesítmény történet	0,0281	0,0113

1. ábra A tagadásra vonatkozó nyelvi markerek relatív gyakorisági értékei a történetek élményminőségének tükrében



¹⁵ A relatív gyakorisági értéket úgy kapjuk meg, hogy a történetben előforduló tagadásra utaló nyelvi markerek számát elosztjuk az elbeszélés összes szószámával. Például a 0,04-es relatív gyakorisági mutató azt fejezi ki, hogy egy száz szavas történetben a tagadásra utaló nyelvi markerek száma 4.

Az egyszempontos összetartozó mintás variancia-analízis eredménye igazolja elvárásunkat: a negatív életeseményeket – veszteségélmény, félelem/szorongás, rossz kapcsolat – megjelenítő élettörténeti narratívumokban a tagadás nyelvi formái szignifikánsan nagyobb számban vannak jelen ($F(4,54) = 10,185, p < 0,001$).

A továbbiakban a – tagadás relatív gyakorisága szempontjából legnagyobb szórást mutató – veszteség-történeteket használtuk szövegbázisként, s a LINTAG révén a tagadás modulban kapott gyakorisági értékek alsó (alacsony-A, a tagadásra vonatkozó relatív gyakoriság kisebb, mint 0,022) és felső (magas-M, a relatív gyakoriság nagyobb, mint 0,046) kvartiliseit kétmintás t-próbával hasonlítottuk össze a Tematikus Appercepciók Teszt (TAT) eredményeivel. Várakozásunk szerint a tagadó szerkezetek magasabb értéke azokat a személyeket jellemzi, akiknél kimutatható a funkcióbeszűkülés, a világ értéktelenítése. (6. táblázat)

6. táblázat A tagadás mennyiségi paraméterei és bizonyos TAT változók kapcsolata

Veszteség-történet		TAT szükséglet teljesítmény		TAT szükséglet hiány	
		M	SD	M	SD
Tagadás relatív gyakorisága	A	2,55	1,50	1,05	0,93
Tagadás relatív gyakorisága	M	1,50	0,98	2,05	1,30

A veszteségtörténetek esetén azokat a személyeket jellemzi a tagadó szerkezetek uralma, akiknél hiányzik az energizáltság, a kitartó, sikeres tevékenység, az akadályok legyőzésének képessége, a vágyak tettekre váltása, azaz a teljesítmény iránti szükséglet (TAT szükséglet teljesítmény, $t(34)=2,491, p < 0,05$). Mindehhez társul az a környezeti ráhatás, amely hiányt okoz (TAT szükséglet hiány): a vizsgálati személy nélkülöz valamit (családot, barátokat, státust), amire szüksége lenne a létezés, a boldogsághoz ($t(34)=-2,64, p < 0,05$). Sajátos beszűkülés jöhet ezáltal létre: a személy a teljesítménygátlást, az akadályozottságot és az alternatívák számának csökkenését éli át, érzelmi életét a nélkülözés és a hiány hatja át,

mindehhez társul az emberi kapcsolatok elsivárosodása, így a személynek nincsen lehetősége az örömrre és az előbbre jutásra.

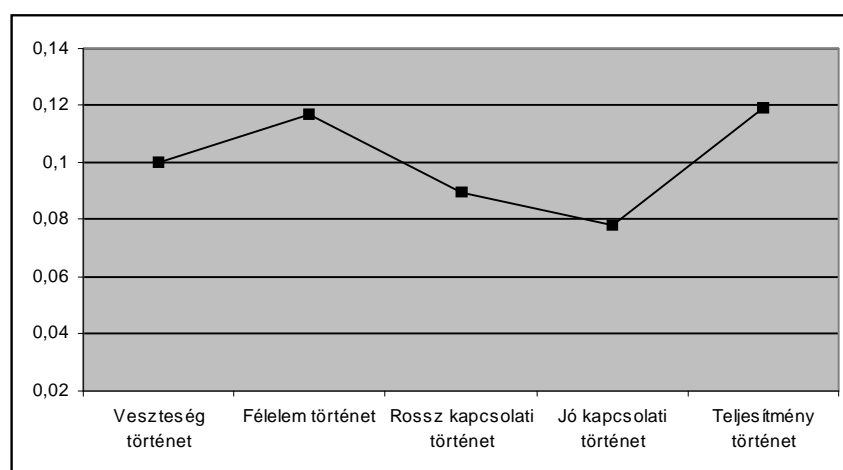
A szelf-referencia modul érvényességvizsgálatai

A szelf-referencia modul érvényességvizsgálatait a tagadás modulnál leírt metodika alapján hajtottuk végre. A szelf-referencia esetében is a relatív gyakorisági értékekkel számoltunk. Különbséget várunk a szelf-referencia mennyiségében az élettörténeti narratívumok tematikájának tükrében. (7. táblázat, 2. ábra)

7. táblázat A szelf-referencia mennyisége a történetek élményminőségének tükrében

Történet jellege	Szelf-referencia relatív gyakorisága	
	M	SD
Veszteség történet	0,1001	0,0347
Félelem történet	0,1171	0,0351
Rossz kapcsolati történet	0,0896	0,0595
Jó kapcsolati történet	0,0780	0,0429
Teljesítmény történet	0,1191	0,0408

2. ábra A szelf-referencia relatív gyakorisága a különböző történetekben



A 2. ábrán jól látható, hogy a kapcsolati történetek szignifikánsan alacsonyabb szelf-referenciájához a teljesítmény és a félelem/szorongás-történetek magasabb önhivatkozása

társul ($F(4,54)=10,605$ $p<0,001$). Mindennek lehetséges magyarázata: egy jelentős, számunkra fontos személlyel összefüggésbe hozható kapcsolati történet – legyen az pozitív vagy negatív – olyan élményfeldolgozásban ölt testet, amelyben megjelenik az érzések, a vágyak, a gondolatok megoszthatóságának vágya, illetve hiányuk megélése. Mindez az elbeszélésben arra utal, hogy az „én”-nel szemben a kapcsolat, a kötődés válik hangsúlyossá. Ezzel szemben a félelem- és szorongástörténet attól szorongató, hogy egyedül kell leküzdeni az előttünk lévő akadályokat. Az egyedüllét, a társaktól való szeparáció, a kapcsolatok hiánya avagy frusztrált jellege válik meghatározóvá. Végül, a szelf-referencia vonatkozásában a teljesítménytörténetek a félelmetörténetekhez hasonlóak, hiszen sikereink háttérében gyakran jelenik meg az „egyedül tevékenykedés” öröme, amely autonómiával társul.

A továbbiakban a LINTAG-gal, a szelf-referencia modulban a legnagyobb szórást mutató rossz kapcsolati történetek gyakorisági értékeinek alsó és felső kvartiliseit (alacsony-A, szelf-referencia gyakorisági értéke kisebb mint 0,048 vs. magas-M, a gyakorisági érték nagyobb mint 0,111) kétmintás t-próbával hasonlítottuk össze a korábban már bemutatott kérdőíves- és projektív személyiségvizsgáló eljárások mutatóival. (8. táblázat)

8. táblázat A szelf-referencia relatív gyakorisága a „rossz történetek” esetén és bizonyos személyiségváltozók kapcsolata

Rossz kapcsolati történet		TAT ráhatás veszteség		TAT acting out		PLS jelentésteliség	
		M	SD	M	SD	M	SD
Szelf-referencia relatív gyakorisága	A	1,85	1,29	2,00	1,47	17,11	2,15
Szelf-referencia relatív gyakorisága	M	2,92	1,32	3,14	1,23	15,46	2,09

A 8. táblázat eredményei jelzik, hogy egy „jelentős másikkal” kapcsolatos rossz történetben a magas szelf-referencia a TAT ráhatás emelkedettebb veszteség mutatójával társul ($t(29)=-2,163$, $p<0,05$). A veszteség a hiányhoz hasonló állapotot jelent, azzal a különbséggel, hogy a veszteség a történet folyamán következik be. Mindehhez társul az Antonovsky (1987) által kidolgozott Koherenciaérzés skála (PLS) alacsony jelentésteliség mutatója, amely azt mutatja meg, hogy egy adott személy mennyire érzi életét értelmesnek,

talál-e olyan célt, amelyért megéri erőfeszítést tenni s érdemes elérni. A magas szelf-referenciát gyakrabban használó személyeket kevésbé jellemzi az értelmes életbe vetett hit, az alkalmazkodást követelő helyzeteket nem tekintik kihívásnak, nem hajlandók behatóan foglalkozni velük és áldozatot is ritkábban hoznak ezekben a szituációkban ($t(29)=2,167$, $p<0,05$). A fenti problémát még inkább elmélyíti az a tény, amely a TAT acting out mutatójában ölt testet: a magas szelf-referenciával jellemezhető személyek nem pusztán nem foglalkoznak behatóan az alkalmazkodást követelő helyzetekkel, hanem kilépnek belőle, azaz elhagyják a szituációt ($t(29)=-2,232$, $p<0,05$). Voltaképpen a szorongással teli állapotra a helyzethez nem illő, váratlan cselekedettel reagálnak. Egy „jelentős másikkal” kapcsolatos rossz élményt megjelenítő történetek tehát olyan elbeszélési formát hívnak életre, amelyben az alkalmazkodást követelő, esetleg frusztrációval telített szituációval való megküzdés sikeres, avagy sikertelen volta a szöveg szintjén a szelf-referencia mennyiségi paramétereiben is kifejezésre jut. E sajátos élménymintázat szélsőséges formájában felfedezhető a depresszióra jellemző intrapszichés dinamika és működésmód is, hiszen a pszichodinamikus interpretáció értelmében a depresszió, mint pszichopatológia a reális- és/vagy szimbolikus tárgyak elvesztésére, illetve a tőlük való megfosztottságra adott pszichés válasz (Abraham, 1911/1988; Freud, 1917/1997), amelynek során megkérdőjeleződik az élet értelmébe vetett hit is. Amennyiben a személy elveszíti a kontroll érzését, a helyzetből való kilépés jelenti a kontroll gyakorlásának egyetlen, még elérhető területét. A frusztrációra a helyzet elhagyásával reagáló viselkedés legfatálisabb kimenetelét – s a kontroll érzésének utolsó mentsvárát – az életből, mint alkalmazkodást követelő helyzetből való végérvényes kilépés, a szuicidium jelentheti.

A szelf-referencia emelkedett értéke és a depresszió, illetve a szuicidium kapcsolatát több empirikus eredmény is alátámasztja: Bucci és Freedman (1981) öt idős depressziós személy spontán beszédét vizsgálva az egyes szám első személyű személyes névmás magas értékét kapták, míg a második és a harmadik személyű névmások száma alacsonyabbnak bizonyult. Weintraub (1981) depressziós egyének beszédét egészségesekével összehasonlítva az „én” kifejezésének magasabb értékét találta. Rude és mtsai (2004) a depressziós hallgatókra jellemző nyelvi én-központúságot egy, a velük íratott – a főiskolára kerülés kapcsán megélt

legmélyebb érzésekről és gondolatokról szóló – esszé vizsgálatával bizonyította. Végül Stirman és Pennebaker (2001) tizennyolc szuicidiumot elkövetett költő nyelvhasználatát illesztett kontroll mintával vetette össze. Az egyes szám első személyű névmások használata az öngyilkosságot megkísérelt költők esetében ismét magasabb értéket mutatott. A szelf-referencia magasabb értéke és a depresszió közötti kapcsolat mind a kognitív, mind a dinamikus paradigmán belül értelmezhető. Az önszabályozás modellje szerint (Carver és Scheier, 1981): ha önértékelésünk valamely központi – nem kompenzálható vagy „meg nem történtté” nem tehető – forrását veszítjük el, akkor képtelenek vagyunk kilépni abból az ördögi körből, amely az elveszett „tárgy” visszaszerzésére, avagy a korábbi állapot visszaállítására irányul. E szelf-fókusz leköti figyelmünket, amely megakadályozza hatékony önszabályozásunkat; mindez tartósan fennmaradhat és rögzülhet is, ezáltal idézve elő a depressziósokra jellemző gondolkodási mintázatot (Psyszczynski és Greenberg, 1987). Ezzel szemben a dinamikus megközelítések az énközpontúság háttérében a nárcizmus szintjére való regressziót vélik felfedezni, amely az elveszett tárggyal való ambivalencia-konfliktus elhárításaként bontakozik ki (Abraham, 1911/1988; Freud, 1917/1997; Szondi, 1952). Vajon a szelf-referencia magas értéke minden esetben – az elbeszélés tartalmától, élményszerveződésétől függetlenül – a depresszióra jellemző dinamikát rejti? A 9. táblázat a jelentős másikkal kapcsolatos jó történet szelf-referenciájának alacsony és magas értékeit és azok korrespondanciáját mutatja bizonyos kérdőíves skálák adataival, illetve néhány TAT változóval.

9. táblázat A szelf-referencia relatív gyakorisága és néhány személyiségváltozó kapcsolata

Jó kapcsolati történet		PLS-jelentésseliség		BFQ érzelem kontroll		TAT adekváció		TAT dezorganizáció	
		M	SD	M	SD	M	SD	M	SD
Szelf-ref. relatív gyak.	A	14,72	2,51	32,38	8,18	5,25	1,8	2,87	2,68
Szelf-ref. relatív gyak.	M	16,51	2,45	38,64	9,74	6,23	1,2	1,47	1,69

Amint az látható, egy jelentős, fontos személlyel kapcsolatos jó történet magas (nagyobb mint 0,116) relatív szelf-referenciája pontosan a fentiek ellenkezőjét mutatja: nagyobb érzelmi

stabilitással rendelkeznek, jobb a szorongással és az érzelmekkel való megküzdő képességük (BFQ – érzelem kontroll, $t(34)=-2,062$, $p<0,05$). Az alkalmazkodást követelő helyzeteket értelmesnek és kihívással telinek tekintik, hajlandók behatóan foglalkozni velük, erőfeszítést tenni és áldozatot hozni értük (PLS – jelentésteliség, $t(34)=-2,145$, $p<0,05$). Továbbá, tendenciaszerű a kapcsolat a magasabb szelf-referencia és az emelkedettebb TAT adekváció között ($t(34)=-1,855$, $p<0,1$), azaz a k.sz.-ek történetei nagyobb valószínűséggel szerveződtek a képek felszólító jellege szerint. Végül, a magasabb szelf-referenciát használó személyek történetei kevésbé dezorganizáltak ($t(34)=1,809$, $p<0,1$), vagyis a kaotikusság és az inkoherencia kevésbé jellemzi őket. Mindez arra utal, hogy a pozitív történetek magasabb szelf-referenciája a személy önfenntartására, a valósághoz való alkalmazkodására és az egyén integrációjának megtartottságára reflektál.

A teljesítmény-történetek elemzése a jó kapcsolati elbeszélésekhez hasonló eredményt hozott (10. táblázat):

10. táblázat A szelf-referencia relatív gyakorisága a teljesítménytörténetek és bizonyos TAT változók tükrében

Teljesítmény-történet		TAT szükséglet önalávetés		TAT autonómia		TAT szükséglet agresszió	
		M	SD	M	SD	M	SD
Szelf-referencia relatív gyakorisága	A	3,88	1,32	4,16	1,21	0,44	0,61
Szelf-referencia relatív gyakorisága	M	2,94	1,39	5,44	1,38	0,94	0,93

A magas relatív gyakoriságú (nagyobb mint 0,131) szelf-referencia az autonómiával, a másoktól való függetlenséggel, a kontrollal, az önállósággal, a döntéshozatallal társul (TAT autonómia, $t(34)=-2,962$, $p<0,01$). Valamint ezen egyénekből hiányzik a korlátozásnak, avagy bármilyen kényszernek való alávetettség, a számukra elviselhetetlen helyzeteket nem fogadják el, szembeszállnak és ellenkeznek ilyenkor (TAT szükséglet önalávetés, $t(34)=2,086$, $p<0,05$). Az energizáltság magasabb hőfokát az agresszióval való tendenciózus összefüggés is megerősíti (TAT szükséglet agresszió, $t(34)=-1,891$, $p<0,1$). Az autonómia, a

másoktól való függetlenség és a magas szelf-referencia kapcsolatát korábban már Weintraub (1989) is kimutatta. Noha ő arra is felhívja a figyelmet, hogy a magas autonómia és függetlenség nem jelent feltétlen pozitív életérzést, mivel háttérben megjelenhet a mások iránti bizalmatlanság és a világ fenyegető ágensként való megélése is. Mindez az érzelmeiktől való eltávolodást és a társadalmilag definiált határok tiszteletben tartását is maga után vonhatja.

A jó kapcsolati történeteknél és a teljesítménytörténeteknél kapott statisztikai adatok azt bizonyítják, hogy a magas szelf-referencia nem csak a depresszióra jellemző intrapszichés dinamikával kapcsolódhat össze, hanem az elbeszélés tartalmától függően utalhat az autonómiára, az energizáltságára és az egyén integrációjának megtartottságára is.

Konklúzió

A tanulmányban amellet érveltünk, hogy a magyar nyelv sajátosságait figyelembe vevő – morfoszintaktikai elemzésen alapuló – egyszerű kódoló programok is kiválóan alkalmasak az intrapszichés történések finom rezdüléseinek feltárására. A LAS-Vertikum LINTAG szoftvere a tanulmány fókuszában álló empirikus vizsgálatok tükrében megfelel az érvényesség és a megbízhatóság követelményeinek, így akár nagy kiterjedésű szövegtörzsek automatikus – tagadásra és szelf-referenciára vonatkozó – elemzésére is alkalmas. Mivel a modulok folyamatos fejlesztés alatt állnak, így további célként megfogalmazható a tagadáson és a szelf-referencián belül finom distinkciók tétele, például az ambivalens és az absztrakt tagadás, illetve az én mint aktív ágens és mint passzív tárgy egymástól való elkülönítése.

Végül, a tagadás és a szelf-referencia gyakoriságán alapuló korábbi elemzések vizsgálati csoportjait szélsőséges – pl. depressziós, szorongásos, krízisben lévő, szuicid – működésmód által jellemezhető személyek alkották, akiknél a viselkedési és a gondolkodási mintázat rögzült, tartósnak tekinthető, így a vizsgálatvezetők eltekinthettek a szövegek tartalmának feltárásától. Saját kutatási eredményeink azonban arra világítanak rá, hogy noha a beszéd vagy az írás során használt kifejezések gyakorisága a szó szerinti jelentésen túli relevanciájú, nem szabad megfeledkeznünk arról, hogy a nyelv kontextuális jellegű, következésképpen,

egészséges felnőttek szövegeinek (mondatainak és történeteinek) elemzése csak a beszélő által megjelenített célok és tartalom ismeretében lehetséges.

Irodalom

- ABRAHAM, K. (1911/1988): Notes on the psycho-analytical investigation and treatment of manic-depressive insanity and allied conditions. In: *Selected papers on psychoanalyses*. Karnac, London.
- ANTONOVSKY, A. (1987): *Unraveling the Mystery of Health. How people manage stress and stay well*. Jossey-Bass, San Francisco.
- B. ERDŐS M. (2003): „A tagadás igenlése”. A negatív kód a diszkurzív szuicidológiában. *Pszichoterápia*, 12, 305-311.
- B. ERDŐS M. (2004): A nyelvben élő kapcsolat. Egy öngyilkosság-megelőző sürgősségi telefonszolgálat beszélgetéseinek vizsgálata. Ph.D. értekezés, Pécs.
- BIBER, D. (1988): *Variation Across Speech and Writing*. Cambridge University Press, Cambridge.
- BRENNAN, K. – CLARK, C. L. – SHAVER, P. R. (1998): Self-Report Measurement of Adult Attachment: An Integrative Overview. In: SIMPSON, J. A. and RHOLES, W. S. (eds.), *Attachment theory and close relationships*. New York, Guilford Press.
- BUCCI, W. – FREEDMAN, N. (1981): The language of depression. *Bulletin of the Menninger Clinic*, 45, 334-358.
- CARVER, C. S. – SCHEIER, M. F. (1981): *Attention and self-regulation: A control-theory approach to human behavior*. Springer Verlag, New York.
- COHN, M. A. – MEHL, M. R. – PENNEBAKER, J. W. (2004): Linguistic markers of Psychological Change Surrounding September 11, 2001. *Psychological Science*, 15, 687-693.
- CSEKEI VARJÚ E. (szerk.) (1936): *Révai Kis Lexikona*. Révai Irodalmi Intézet, Budapest.
- EDELSTEIN, E. L. – NATHANSON, D. L. – STONE, A. M. (eds.) (1989): *Denial. A Clarification of Concepts and Research*. Plenum Press, New York.
- ERDŐS, M. B. – CSÜRKE, J. – KÉZDI, B. – BERNÁTH, L. (2002): Openings and endings of encounter-type conversations (Content analysis) VI. Alps Adria International Conference, Rovereto, 2002. October 3-5. Abstract: p. 57.
- FEKETE S. – OSVÁTH P. (1997): Az Internet, mint az információk új forrása az öngyilkossággal, depresszióval és a szorongással kapcsolatban. *Psychiatria Hungarica*, 12 (2), 209-216.

- FEKETE S. – OSVÁTH P. (2004): Az öngyilkosság. Az öröklődéstől a kultúráig. Pannónia Könyvek, Pro Pannonia, Pécs.
- FRANK, L. K. (1939): Projective methods for the study of personality. *Journal of Psychology*, 8, 398-413.
- FREUD, S. (1917/1997): Gyász és melankólia. In: *Ösztönök és ösztönsorsok*. Metapszichológiai írások. Filum Kiadó, Budapest.
- FREUD, S. (1925/1997): A tagadás. In: *Ösztönök és ösztönsorsok*. Metapszichológiai írások. Filum Kiadó, Budapest.
- FREUD, S. (1927/1991): Egy illúzió jövője. Párbeszéd Kiadó, Budapest.
- GLESER, G. C. – GOTTSCHALK, L. A. – WATKINS, J. (1959): The relationship of sex and intelligence to choice of words: a normative study of verbal behavior. *Journal of Clinical Psychology*. 15, 183-191.
- KÉZDI B. (1988): Tagadás és öngyilkosság. *Psychiatria Hungarica*, 3, 15-23.
- KÉZDI B. (1995): A negatív kód. Kultúra és öngyilkosság. Pannónia könyvek, Pro Pannonia Kiadó, Pécs.
- KENESI I. (2004): A nyelv és a nyelvek. Akadémiai Kiadó, Budapest.
- KIEFER F. (szerk.) (2000): Strukturális magyar nyelvtan. 3. kötet. Morfológia. Akadémiai Kiadó, Budapest.
- KIS Á. (1997): Gépszerű helyesírás. Az akadémiai helyesírási szabályzat és a számítógép. VII. Országos Alkalmazott Nyelvészeti Konferencia, Budapest.
- <http://www.c3.hu/~nyelvor/period/1232/123202.htm>
- KOPP M. és SKRABSKI Á. (1990): Összehasonlító mentálhigiénés vizsgálatokhoz ajánlott módszertan. *Végeken*, 2, 4-24.
- KOPP M. és SKRABSKI Á. (1992): Magyar lelkiállapot. Végeken Kiadó, Budapest.
- LÁSZLÓ J. – EHMANN B. (2004): A narratív pszichológiai tartalomelemzés új eljárása: a LAS Verticum. In: ERŐS F. (szerk.), *Az elbeszélés az élmények kulturális és klinikai elemzésében*. Akadémiai Kiadó, Budapest.
- MEHL, M. R. – PENNEBAKER, J. W. (2003): The Sounds of Social Life: A Psychometric Analysis of Students' Daily Social Environments and Natural Conversations. *Journal of Personal and Social Psychology*, 84(4), 857-870.
- MURRAY, H. A. (1938): Exploration in personality. New York, Oxford University Press.
- OSVÁTH P. – FEKETE S. – TIRINGER I. (2000): Szuicidium és szöveg. Búcsúlevelek transzkulturális szempontú elemzése magyar-angol-német anyagban. In: KELEMEN G. (szerk.), *Teledialógus*. Pro Pannonia Kiadó, Pécs.

- PENNEBAKER, J.W. – KING, L. A. (1999): Linguistic styles: language use as an individual difference. *Journal of Personality and Social Psychology*, 77, 1296-1312.
- PENNEBAKER, J. W. – MEHL, M. R. – NIEDERHOFFER, K. G. (2003): Psychological Aspects of Natural Language Use: Our Words, Our Selves. *Annual Review of Psychology*, 54, 547-577.
- PENNEBAKER, J. W. – FRANCIS, M. E. – BOOTH, R. J. (2001): Linguistic Inquiry and Word Count (LIWC): LIWC 2001. Mahwah, NJ: Erlbaum.
- PYSZCZYNSKI, T. – GREENBERG, J. (1985): Self-regulatory perseveration and the depressive self-focusing style: A self-awareness theory of reactive depression. *Psychological Bulletin*, 102, 122-138.
- RINGEL, E. (1974): A preszuicidális szindróma (öngyilkosság előtti tünetcsoport) tünettana. In: ANDORKA R. – BUDA B. – FÜREDI J. (szerk.), *A deviáns viselkedés szociológiája*. Gondolat, Budapest.
- RÓZSA S., NAGY J., KŐ N. (1997): Rekonstruálható-e a Big Five a hazai mintán? A Caprara-féle „Big Five Kérdőív” (BFQ) felnőtt változatának hazai adaptációja és nemzetközi összehasonlító elemzése. ELTE, Pszichológiai Intézet, Kézirat.
- RUDE, S. S. – GORTNER, E. M. – PENNEBAKER, J. W. (2004): Language use of depressed and depression-vulnerable college students. *Cognition and Emotion*, 18, 1121-1133.
- SALOVAY, P. – MAYER, J. D. – GOLDMAN, S. L. – TURVEY, C. – PALFAI, T. P. (1995): Emotional attention, clarity, and repair: Exploring emotional intelligence using the Trait Meta-Mood Scale. In: PENNEBAKER, J. W. (ed.), *Emotion, disclosure, and health*. American Psychological Association, Washington.
- SNODGRASS, J. G. – THOMPSON, R. T. (eds.) (1997): *The self across psychology*. New York Academy of Sciences, New York.
- STIRMAN, S. W. – PENNEBAKER, J.W. (2001): Word use in the poetry of suicidal and non-suicidal poets. *Psychosomatic Medicine*, 63, 517-522.
- SZONDI, L. (1952): *Triebpathologie*. Band I. Teil B. Elemente der exakten Triebpsychologie und Triebpsychiatrie. Huber, Bern.
- SZONDI, L. (1956/1972): *Lehrbuch der Experimentellen Triebdiagnostik*. Band I. Verlag Hans Huber, Bern.
- V. KOMLÓSI A. – NAGY J. (2003): *Énelméletek*. Személyiség és egészség. Szemelvények az én lélektani kutatásának irodalmából. ELTE Eötvös Kiadó, Budapest.
- WEINTRAUB, W. (1981): *Verbal Behavior: Adaptation and Psychopathology*. New York, Springer.
- WEINTRAUB, W. (1989): *Verbal Behavior in Everyday Life*. New York, Springer.

RITA HARGITAI, MÁTYÁS NASZÓDI, BALÁZS KIS, LÁSZLÓ NAGY, ADRIEN
BÓNA, JÁNOS LÁSZLÓ

Linguistic markers of depressive dynamics in self-narratives

The Negation and Self-reference Module of LAS-Verticum

The first part of the study deals with the psychological meaning of negation and self-reference. Next we intend to introduce a new content analysis program called LINTAG which we developed in cooperation with Morphologic Ltd. We also give an overview of former empirical studies of negation and self-reference, which were based on word-frequency. We argue that LINTAG is a novelty as it can perform morphological analysis that the English language softwares are not capable of, and thus adjusts more to the features of the Hungarian language. Last the study surveys the process of operationalization on the level of the linguistic markers of negation and self-reference. We also provide our empirical results in terms of the validity and reliability of LINTAG modules.

During the validity-testing of the modules a layered sample of healthy persons (N=75) without psychiatric history, were asked to narrate 5 different problematic life-history events. These narratives served as the basis of content analysis, but self-assessment personality questionnaires corresponding to the target psychological constructions and projective techniques were applied as well.

According to our results negations prevail in the loss-stories of only those persons who manifest special intrapsychic narrowing. These people experience achievement-inhibition, obstacles and the decrease of the numbers of alternative solutions. Their emotional life is characterized with deprivation and lacking, joint with the dreariness of interpersonal relations.

A story presenting a bad experience with a 'significant other' produces a narrative form in which the failure of coping with the situation that requires compliance or is potentially frustrating, manifests itself in the increased occurrences of self-reference on text-level.